

MÆLKEFEBER ER IKKE LÆNGERE ET SÆRLIGT PROBLEM FOR ØKO-KØER

Den Europæiske Landbrugsfond for Udvikling af Landdistrikterne:
Danmark og Europa investerer i landdistrikterne



Miljø- og Fødevarerministeriet
NaturErhvervstyrelsen



Den Europæiske Landbrugsfond
for udvikling af Landdistrikterne

LDP 2020



Se '[EU-kommissionen, Den Europæiske Landbrugsfond for Udvikling af Landdistrikterne](#)'

Antal nykælvende med mælkefeber er ens hos økologiske og konventionelle køer, og der er ikke flere tilfælde om sommeren. Det viser en ny opgørelse på Kvægdatabasen.





SAMMENDRAG

- En opgørelse på data, fra godt 2,1 mio. malkekøer i årene 2013-15 og 76.996 behandlede tilfælde af mælkefeber, viser at:
- Nykælvede malkekøer bliver i gennemsnit behandlet for mælkefeber ved 3,6 pct. af alle kælvninger
- Frekvensen af mælkefeber stiger med køernes paritet og er 0.1, 1.7 og 7.1 pct. hos 1. kalvs, 2. kalvs og 3+ køer
- Frekvensen af mælkefeber afhænger af race og er på hhv. 3,3 og 7,4 pct. hos stor race og Jersey
- Andelen af køer med mælkefeber er stort set ens blandt konventionelle og økologiske malkekøer
- Økologiske Jersey har færre problemer med mælkefeber i sommerperioden, hvor de er på græs og får motion

Baggrund og metode

Forekomsten af mælkefeber svinger meget mellem besætninger og relaterer typisk til en række kendte risikofaktorer som højt niveau af calcium i goldrationen, højt kalium og CAB i goldrationen, højt huld og forsyningen med D-vitamin. Fodring – herunder afgræsning - af afgrøder med et højt indhold af calcium eller kalium kan derfor være en særlig risikofaktor for goldkøer om sommeren.

Tidligere opgørelser af forekomsten af mælkefeber har vist en generel højere forekomst hos økologiske køer, og på den baggrund er der gennemført en række informationsaktiviteter med fokus på problemet.

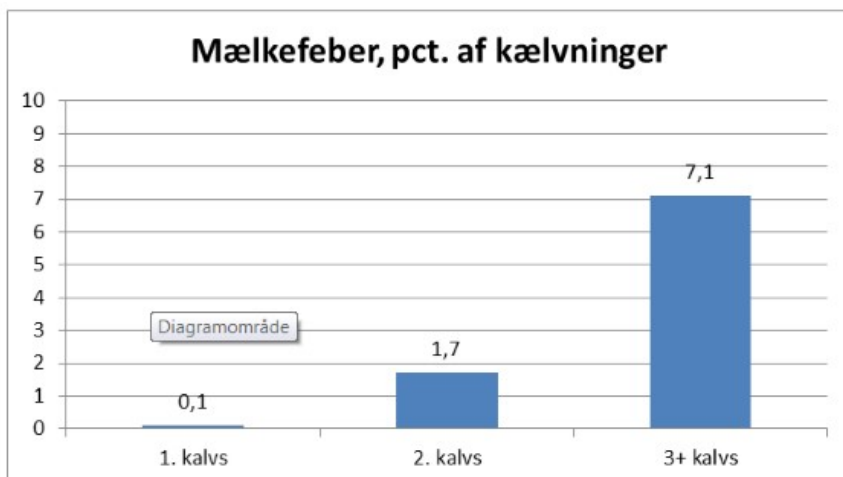
For at belyse det aktuelle niveau af klinisk mælkefeber hos økologiske malkekøer har SEGES lavet et udtræk og en opgørelse på alle kælvninger i Kvægdatabasen i årene 2013-15.

Alle køer med en registreret behandling i dagene 1-10 efter kælvning er talt som et tilfælde af mælkefeber, mens genbehandlinger og tilfælde senere i laktationen ("atypisk mælkefeber") ikke er talt med.

Mere mælkefeber hos ældre køer

Figur 1 viser forekomsten af mælkefeber fordelt på laktationerne 1., 2. og 3+.

Figuren viser, at næsten ingen første kalvs køer får mælkefeber, mens niveauet er på godt syv pct. hos ældre køer. Forklaringen er sandsynligvis, at køernes calciumpulje (knoglerne) er mindre labil med alderen, og at en højere ydelse trækker relativt stærkere på calcium-puljen hos de ældre køer.



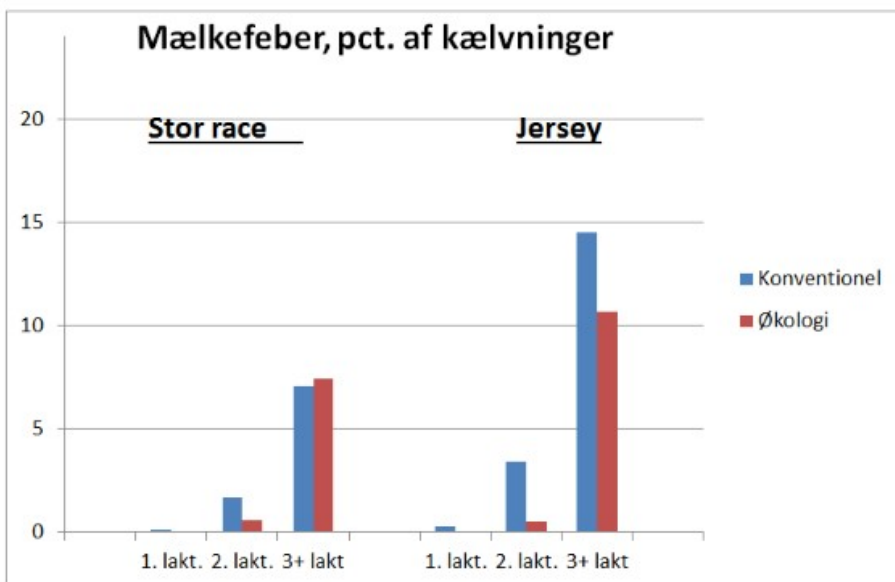
Figur 1. Forekomst af mælkefeber og malkekøer i forhold til paritet.

Jersey har markant mere mælkefeber

På tværs af pariteter er forekomsten af mælkefeber 3,3 pct. hos stor race mod 7,4 pct. hos Jersey.

Figur 2 viser herefter, hvordan forekomsten ændrer sig med paritet hos stor race og Jersey og samtidig opdelt på konventionelle og økologiske køer. Opdelingen i figuren viser, at konventionelle ældre Jersey med en forekomst på 14,5 pct. er gruppen med størst risiko for mælkefeber. Ældre økologiske Jersey ligger med 10,7 pct. på et noget lavere niveau.

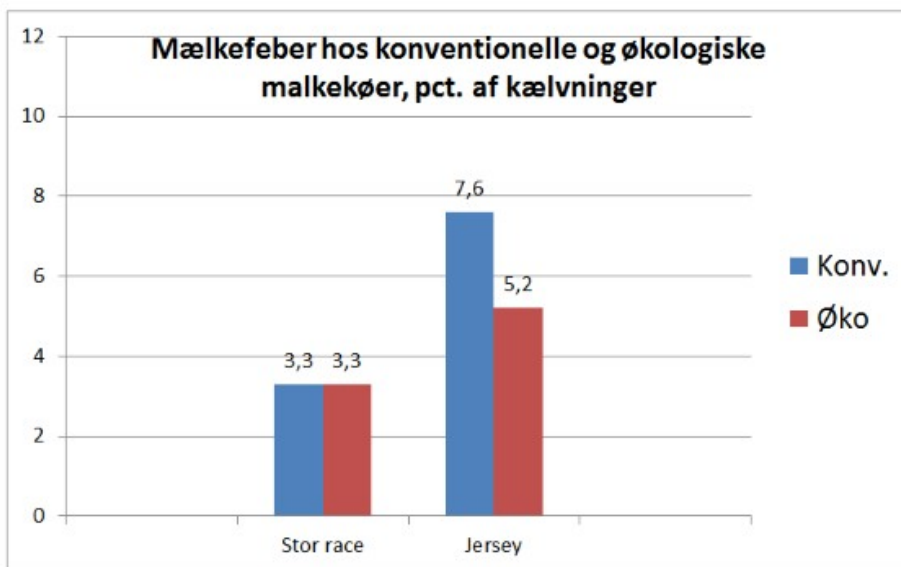
Ældre køer af stor race ligger på 7,1 og 7,4 pct. hos konventionelle og økologiske nykælvere.



Figur 2. Forekomst af mælkefeber og økologiske og konventionelle malkekøer opdelt per paritet.

Kun små forskelle mellem konventionelle og økologiske køer

På tværs af pariteter sammenligner figur 3 antal tilfælde af mælkefeber hos stor race og Jersey – igen opdelt på konventionelle og økologiske.

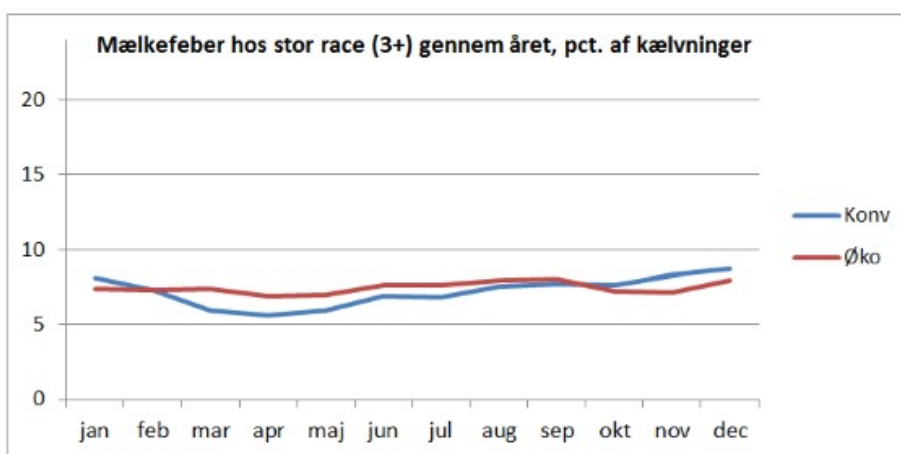


Figur 3. Mælkefeber hos konventionelle og økologiske malkekøer

Andelen af stor race med mælkefeber ligger på 3,3 pct. uanset produktionsform, mens økologiske Jersey ligger med en forekomst, som er godt to enheder lavere end konventionelle Jersey.

Færre tilfælde hos økologiske Jersey om sommeren

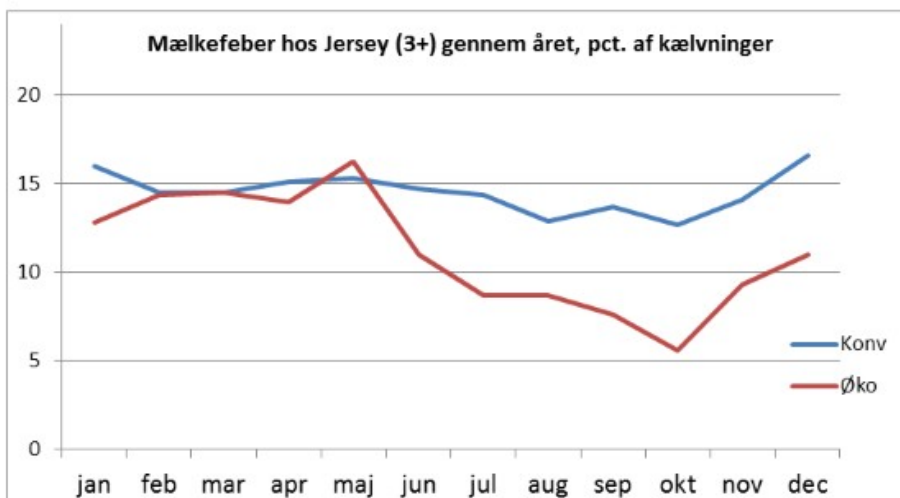
Figur 4 og 5 viser forekomsten af mælkefeber hos ældre køer (3+) optalt per måned gennem året.



Figur 4. Forekomst af mælkefeber hos ældre (3+) malkekøer af stor race opdelt på økologi og konventionel

Med hensyn til mælkefeber hos stor race gennem året viser figur 4 tendens til lidt højere forekomst om vinteren end om sommeren hos konventionelle køer. De økologiske køer får derimod mælkefeber i syv til otte pct. af tilfældene uanset tid på året. Hos hverken økologiske

og konventionelle køer er der større frekvens om sommeren, hvor alle økologiske og en del af de konventionelle køer kommer på græs.



Figur 5. Forekomst af mælkefeber hos ældre (3+) malkekøer af Jersey opdelt på økologi og konventionel

For Jersey – figur 5 – er der imidlertid stor forskel gennem sæsonen. Konventionelle jersey køer ligger på niveauet godt 15 pct. med mælkefeber i december og januar, og det falder til cirka 13 pct. hen over sommeren. De økologiske ældre jersey ligger på samme niveau som konventionelle køer om vinteren og indtil maj måned, hvorefter niveauet falder til cirka det halve (6-7 pct.) hen gennem sommeren.

Udviklingen hos de økologiske Jersey gennem sommeren er overraskende og kan muligvis knyttes til, at de i alle tilfælde kommer på græs og får motion, mens det kun er tilfældet for en del af de konventionelle Jersey. Vi har dog ikke fundet videnskabeligt belæg for, at motion kan påvirke forekomsten af mælkefeber hos ældre jersey, og andre ukendte faktorer kan ligge bag resultaterne.

Det er også overraskende, at vi ikke ser et lignende fald hos økologiske køer af stor race (figur 4), som tilsvarende de økologiske Jersey også altid kommer ud og får motion i sommerperioden.

Symptomer på mælkefeber

Mælkefeber betegnes også ofte som kælvningsfeber eller som hypocalcæmi og forekommer i både en klinisk og en subklinisk form, hvor grænsen dog kan være flydende.

Symptomer på klinisk mælkefeber er nedsat temperatur og koen bliver urolig og har sitren i muskulaturen. Den står desuden typisk med skrævende ben og slingrer, når den går.

I den mere fremskredne form ligger koen ned og kan ikke rejse sig. Ubehandlet betyder

tilstanden ofte, at koen bliver mere og mere døsig og dør.

Den subkliniske form – hvor koen har nedsat calcium-niveau i blodet - giver ikke egentlige kliniske symptomer, men nedsat vommotorik og nedsat ædelyst og foderoptagelse.